

Dagordning

Syvabs styrelse sammanträder torsdag den 19 mars 2015 kl. 9.30

Plats: Konferensrummet, Himmerfjärdsverket

1. Mötets öppnande
2. Val av ordförande och vice ordförande
3. Fastställande av dagordning
4. Föregående protokoll
5. Val av justeringsmän

Informationsdel

- | | | |
|----|---|----------|
| 6. | Verksamhetsrapport 1/15 | Utsändes |
| 7. | Ekonomirapport
7.1 Ekonomirapport
7.2 Investeringar | Utsändes |
| 8. | Rapport från ägargruppen | Utsändes |

Beslutsärenden

- | | | |
|-----|--|----------|
| 9. | Förvaltningsberättelse och ekonomidel 2014 | Utsändes |
| 10. | Val av ombud till Svealands Kustvattenvårdsförbund årsstämma den 24 april 2015 i Stockholm | |
| 11. | Val av ombud till Svenskt Vattens årsstämma den 19-20/5 i Sundsvall | |
| 12. | Mäldokument för uppströmsarbetet | Utsändes |
| 13. | Övriga frågor | |
| 14. | Mötets avslutande | |

Dokumentnr:	Dokumenttyp: Styrelsehandling	Dokumentnamn: § 6 Verksamhetsrapport (Process, Produktion, El/IT, Personal)	Sida: 1(5)
Ansvarig för dokumentet: K.Stark Fujii/U.Brauer/B.Enberg/G.Lord		Granskad och fastställd av: Carl-Olof Zetterman	Sign: Gäller från: 2015-03-04

§ 6 Verksamhetsrapport 1/15

Process

Resultat vecka 45-07

Periodens reningsresultat visar positivt för samtliga utgående parametrar. Planerat underhåll och service i anläggningen har under fjärde kvartalet 2014 till 2015 flyttats fram för att minska risken för driftstörningar och därmed klara årets reningsresultat. Ett gemensamt styrsätt för att minimera bräddningen har följts resterande tiden av året. Årsmedelvärde för kvävet 2014 tangerar fastställt gränsvärde.

Under fjärde kvartalet har BOD legat under föreskrivet riktvärde därmed klarar vi samtliga utgående parametrar sitt gränsvärde eller riktvärde som årsmedel för 2014.

Tabell 1. Reningsresultat i mg/l

Parameter	Vecka 45-07	Hela året		Villkor	Typ av villkor
		2014	2015		
Tot-N	4,0	8,3	4,7	8	Gränsvärde som årsmedel
Tot-P	0,25	0,35	0,24	0,4	Gränsvärde som årsmedel
BOD	4,6	7	4,6	8	Riktvärde som kvartalsmedel och gränsvärde som årsmedel
COD	31	39	32	70	Riktvärde som årsmedel

Biologiska reningen

Det har varit fortsatt fullt fokus på den biologiska reningen och biosteget har fortsatt återetablera sig efter den kraftiga utslagningen som ägde rum hösten 2013. Uppföljning av mikrofloran fortsätter med provtagning av det aktiva slammet. Resultaten visar att processen är känslig för störningar, men att vi har rätt sorts kvävebakterier. Övervakning, kontroll och utvärdering har fortsatt mycket noggrant av den biologiska reningen.

Denitrifikationssteget tappade kvävereningen under några dagar i december p.g.a. störning i inkommande vatten. Reningssteget har annars under slutet av 2014 pressats för att rena maximalt vilket inneburit ökad metanolförbrukning.

Rejektvattenbehandlingen har fortsatt gå bra under slutet av 2014. Detta har varit nödvändigt för att klara utgående kvävekrav för verket.

Det har varit förhöjda metallhalter i månadssamlingsprovet på inkommande vatten under december. Ett dygnsprov skickades även in för extra metallanalyser p.g.a. denitrifikationssteget slutade rena under det dygnet. Resultaten visar höga halter av krom, nickel och zink. Brev har gått ut till anslutna kommuner med

Dokumentnr:	Dokumenttyp: Styrelsehandling	Dokumentnamn: § 6 Verksamhetsrapport (Process, Produktion, El/IT, Personal)	Sida: 2(5)
Ansvarig för dokumentet: K.Stark Fujii/U.Brauer/B.Enberg/G.Lord		Granskad och fastställd av: Carl-Olof Zetterman	Sign: Gäller från: 2015-03-04

förfrågan om utsläpp. Inga kända utsläpp har rapporterats in. En tydlig handlingsplan ska arbetas fram för hur vi ska handlägga höga metallhalter.

Zinkhalten i vårt slam är onormalt högt för slam som producerats i januari vilket föranleder omprov och förberedelser för alternativ slutlig hantering av denna slamkvantitet.

Lustgasmätning har utförts av IVL över biosteget och rejektvattenbehandlingen. Resultaten utvärderas.

Doktorandprojektet som handlar om övervakning och feldetektion för robust och energieffektiv vattenrening pågår i samarbete med IVL. Projektet är nu inne i fasen att samla in data för utvärdering.

Ett projekt har påbörjats i samarbete med IVL och Pharem Biotech (Akturum) som går ut på att använda biotekniska metoder för att rena miljöorganiska gifter i utgående avloppsvatten.

En EU-ansökan har lämnats in tillsammans med Åbo Universitet som handlar om att övervaka tunnelsystemet på föroreningar till reningsverket.

Biogas/Slam

Biogasproduktionen och fordonsgasproduktionen har varit normal för perioden.

Sedan början av februari har en ny provtagare tagits i drift för att få mer tillförlitliga prover av de substrat som vi tar emot via bilar.

EXRT-projektet som handlar om att öka gasproduktionen har under perioden inte haft några större driftproblem. Belastningen in till EXRT-rötkammaren (rötkammare 1) har varit 50 % högre jämfört med referensrötkammaren (rötkammare 2) sedan i oktober. Under denna period har gasproduktionen i rötkammare 1 varit i snitt 20 % högre än den i rötkammare 2. Förväntad gasproduktionsökning var 50 % och därför utreds det nu om rötkastrarna belastas med samma material samt gasflödesgivarnas funktion. Ett spårämnesförsök genomfördes under vintern för att kontrollera omrörningen i rötkastrarna. Resultaten utvärderas.

Mjukvaruverktyget för bedömning av substratkvalitet med avseende på gasproduktion och tungmetaller som är framtaget tillsammans med IVL har börjat användas inom verksamheten. Databasen är flyttad till Syvab.

Examensarbetet med målet att spåra två av våra prioriterade metaller, nickel och kadmium i slammet är avslutat. Arbetet har resulterat i en åtgärdsplan för att minska mängden av dessa metaller i inkommande till verket.

Dokumentnr:	Dokumenttyp: Styrelsehandling	Dokumentnamn: § 6 Verksamhetsrapport (Process, Produktion, El/IT, Personal)	Sida: 3(5)
Ansvarig för dokumentet: K.Stark Fujii/U.Brauer/B.Enberg/G.Lord		Granskad och fastställd av: Carl-Olof Zetterman	Sign: Gäller från: 2015-03-04

Produktion, el, instrument och IT

Underhållssystemet Infor EAM har nu varit i skarp drift ett tag. Uppgifter för förebyggande underhåll från det gamla systemet har exporterats över till det nya. Arbetet med att inventera och ladda in objekt från övriga anläggningsdelar börjar bli klart. Snart påbörjas märkning av samtliga anläggningsdelar, alla positioner ska bli märkta med en RFID-tag för enkel avläsning.

Renoveringen i verkstaden fortgår och det har snart blivit dags att påbörja etapp 2. Ett paternosterverk har beställts vilket gör att vi börjar med lagerhantering. Paternosterverket ska också integreras med underhållssystemet för att där lätt kunna se vilka reservdelar som finns hemma på lager.

Syvab förlorade upphandlingen av drift av reningsverken i Hölö och Mölnbo vid årsskiftet. Vi upprätthöll driften ytterligare en månad och hjälpte till med underlag för miljörapporten.

Ventilen till huvudpump 5 har installerats. Fundament till pump och motor har färdigställt och huvudpump kommer att levereras under vecka 16.

Den nya mottagningsstationen bakom förtjockare 2 har tagits i drift. Projektet har varit lyckat och chaufförerna är nöjda.

Vi har beställt en ny kompressor med tork. Kompressorn kommer att förse hela verket med tryckluft.

Två nya processvattenpumpar kommer att installeras. En analys och flödesstudie har genomförts på de gamla pumparna för att säkra upp ett fördelaktigt montage av de nya. Till de två nya processvattenpumparna kommer ett hus att byggas i anslutning till bassängblock 3.

Åtgärder har vidtagits för att förbättra säkerheten i våra nedstigningsluckor. Nya stegar med fallskyddsskenor har monterats. Ryggskyddet som fanns tidigare är borta och fästen för vinschkran har monterats, dessa åtgärder underlättar upphissning av en eventuellt skadad person.

Vi har också förbättrat säkerheten vid våra tunnelpåslag. Där har grindar monterats innanför portarna för att säkerställa att ingen obehörig kommer in i tunneln när arbete eller vädring utförs.

Arbetet med inkoppling av frekvensstyrning för kommande huvudpump 5 fortgår. Nytt kablage för högspänning och jordlinor har förlagts mellan marknivå (nya driftrummet i lokalen "El och vent") och huvudpumpstationen. LED-armaturer har installerats i nya verkstadsförrådet och kompressorstationen.

IT-driften har under perioden varit stabil undantaget ett längre radiolänkavbrott till pumpstation Pilkrog. En redundant kommunikationsväg med VPN-kommunikation över 4G-nätet testas f.n. Byte till ny ISP (internetleverantör) har gått smärtfritt. Med ökande volymer ritningar att hantera valde vi att sälja den gamla ritningsplottern till förmån för en ny snabbare plotter. Applikationer för 3D-återgivning av konstruktionsritningar har installerats.

Då befintlig datalagringslösning (SAN = Storage area network) fyller 5 år under våren, har ett nytt SAN monterats. Detta körs f.n i testmiljö och förväntas medge förbättrade disk-prestanda. En lokalt anpassad modell för systemförvaltning har förankrats hos användare och ledningsgrupp och är under införande.

Dokumentnr:	Dokumenttyp: Styrelsehandling	Dokumentnamn: § 6 Verksamhetsrapport (Process, Produktion, El/IT, Personal)	Sida: 4(5)
Ansvarig för dokumentet: K.Stark Fujii/U.Brauer/B.Enberg/G.Lord		Granskad och fastställd av: Carl-Olof Zetterman	Sign: Gäller från: 2015-03-04

Utvecklingsverksamheten i övrigt fortgår med fokus på Citect (styrssystem), Infor (underhållssystem), övriga interna webbapplikationer och integrationer mellan dessa.

NKS-projektet

Tillståndsärendet för fortsatt verksamhet som ingavs i september 2013 är alltjämt hos MPD (Miljöprövningsdelegationen) för behandling. Vi erhöll kompletterande frågor i januari 2015 som nu är under utredning. MPD har även genomfört syn på anläggningen. Vi väntar alltjämt kompletteringar som aviserats innan vi kan färdigställa våra svar. Beslut kan förväntas först därefter. Det innebär att investeringen för att klara nya krav ej kommer upp för beslut i styrelse och ägargrupp före sommaren. Det ger den nya styrelsen rådrum inför kommande beslut. Det innebär även att de åtgärder som behöver genomföras på Himmerfjärdsverket stämmer väl i tid med Stockholm Vattens besked om att Eolshällsvolymer kommer att överföras till Henriksdalsverket i april 2019. Att koordinera de två projekten är ett starkt önskemål från ägargruppen.

Med dagens områden anslutna och beräknad ökad tillrinning kan Syvab klara sitt nuvarande flödestillstånd på 130 000 m³/dygn fram till 2022. Vi tangerade dock tillståndsgränsen redan första kvartalet 2014 och inledningen av 2015.

Vi samordnar tillståndsärenden för de tre organisationerna Stockholm Vatten, Käppalaförbundet och Syvab vid återkommande möten, nästa möte är den 24 mars 2015.

I januari ingav Käppalaförbundet sin ansökan till samma myndighet som Syvab.

Stockholm Vatten har Mark- och miljödomstolen i Nacka som tillståndsmyndighet.

Stockholm Vatten har inlett sin upphandling av membranläggning till Henriksdalsverket.

Projekteringen av ombyggnaden för processanläggningen på Himmerfjärdsverket fortskrider. Slutgiltig utformning beslutas när myndigheten fattat beslut om kommande krav. Det förslag som vi arbetar på är därför, och måste vara, flexibelt och kunna anpassas till belastningsutvecklingen över tid. Ett principförslag som kan ligga till grund för investeringsbeslut och upphandling planeras kunna färdigställas under våren 2015, förutsatt att myndighetsbeslut föreligger. Vi måste planera drift under ombyggnad noggrant för att minimera miljöstörning under byggtiden.

Under våren 2015 startas arbetet med tidigare beslutad grovreningsanläggning. Arbetet planeras vara färdigställda våren 2016.

Rejektvattenreningen är försenad p.g.a. problem i upphandlingen. Markarbeten planeras kunna påbörjas efter semesterperioden.

Ny kommun visar intresse för anslutning till verket

Gnesta kommun har tagit ny kontakt för vidare diskussion om en eventuell anslutning till Himmerfjärdsverket.

Dokumentnr:	Dokumenttyp: Styrelsehandling	Dokumentnamn: § 6 Verksamhetsrapport (Process, Produktion, El/IT, Personal)	Sida: 5(5)
Ansvarig för dokumentet: K.Stark Fujii/U.Brauer/B.Enberg/G.Lord		Granskad och fastställd av: Carl-Olof Zetterman	Sign: Gäller från: 2015-03-04

Personal

Sjukfrånvaron för perioden 1/1-28/2 är 3,18 %. Vi har en långtidssjukskrivning (ej arbetsrelaterad) som beräknas pågå till efter sommaren. Vi har tagit in en visstidsanställning fram till 30/9 för att täcka upp.

Vi har tre pågående föräldraledigheter, två under helåret 2015 och en till efter sommaren. Två vikarierande processingenjörer har tagits in som ersättare för dessa.

Inga nya friskvårdsprojekt är planerade detta år. Vi tittar istället över materialet i Syvabs egna gym, som har några år på nacken, och ser om det går att leasa nya maskiner med tillhörande serviceavtal.

En ny produktionstekniker började sin anställning den 1/1.

Dokumentnr:	Dokumenttyp: Styrelsehandling	Dokumentnamn: § 7.1 Ekonomirapport	Sida: 1(3)
Ansvarig för dokumentet: Lars-Göran Zetterman		Granskad och fastställd av Carl-Olof Zetterman	Sign: Gäller från: 2015-03-03

§ 7.1 Ekonomirapport

Ekonomiska kommentarer

Det ekonomiska utfallet t.o.m. februari stämmer väl med upprättad totalbudget. I posten "övriga rörelseintäkter" ingår ersättning från Botkyrka kommun gällande driftstörningen 130911. Botkyrka kommun står, enligt överenskommelsen, för alla externa tillkommande kostnader som driftstörningen förorsakade.

Biogasproduktionen är som vanligt något lägre under vinterperiod med lägre resultat på vintern, årsprognos kvarstår dock då sommarperioden brukar ge gott resultat.

Vi har ej behövt göra ny upplåning då byggprojekten är något sena, Syvab har en kredit på 100 mkr som ännu ej är utnyttjad.

Investeringar följer tidigare styrelsebeslut.

Dokumentnr:	Dokumenttyp: Styrelsehandling	Dokumentnamn: § 7.1 Ekonomirapport	Sida: 2(3)
Ansvarig för dokumentet: Lars-Göran Zetterman		Granskad och fastställd av Carl-Olof Zetterman	Sign: Gäller från: 2015-03-03

Intäkter	Budget 2015	Utfall 150228	Prognos 2015
Anslutningsavgifter	135 800	22 633	135 800
Övriga rörelse int	17 050	3 538	17 050
Totala intäkter	152 850	26 171	152 850
Kostnader	Budget 2015	Utfall 150228	Prognos 2015
<i>Drift</i>			
Kemikalier	15 370	2 369	15 370
Drivmedel	660	106	660
Slamtransport	12 000	1 134	12 000
Energikostnad	22 000	3 358	22 000
Övrigt drift	26 190	4 392	26 190
Summa drift	76 220	11 359	76 220
<i>Personal</i>	Budget 2015	Utfall 150228	Prognos 2015
Lönekostnader	21 505	3 946	21 505
Pensionskostnader	3 000	366	3 000
Sociala kostnader	7 505	621	7 505
Utbildning	620	79	620
Övrigt personal	795	151	795
Summa Personal	33 425	5 163	33 425
<i>Finansiellt</i>	Budget 2015	Utfall 150228	Prognos 2015
Avskrivning	29 710	4 952	29 710
Ränteintäkter	-	2	-
Räntekostnader	12 070	2 009	12 070
Övrigt finansiellt	1 385	3	1 385
Skatt	40	-	40
Summa Finansiellt	43 205	6 966	43 205
Resultat	-	2 683	-
Bokslutsdisp			
Resultat	0	2 683	-

Dokumentnr:	Dokumenttyp: Styrelsehandling	Dokumentnamn: § 7.1 Ekonomirapport	Sida: 3(3)
Ansvarig för dokumentet: Lars-Göran Zetterman		Granskad och fastställd av Carl-Olof Zetterman	Sign: Gäller från: 2015-03-03

Biogasverksamheten 2015 (Tkr)			
	Budget	Utfall februari	Helårsprognos
Intäkter			
Biogasintäkter	15 000	1 703	15 000
Substratintäkter	175	6	175
Summa intäkter	15 175	1 709	15 175
Driftskostnader			
Underhåll / drift	- 2 300	- 375	- 2 300
El	- 1 000	- 170	- 1 000
Arbetstid	- 1 300	- 210	- 1 300
Substrat omkostnad	- 1 500		- 1 500
Summa driftskostnader	- 6 100	- 755	- 6 100
Kapitalkostnad			
Räntor	- 2 260	- 375	- 2 260
Avskrivning	- 2 300	- 380	- 2 300
Summa kapitalkostnader	- 4 560	- 755	- 4 560
Resultat	4 515	199	4 515

Dokumentnr:	Dokumenttyp: Styrelsehandling	Dokumentnamn: § 7.2 Investeringar	Sida: 1(1)
Ansvarig för dokumentet: Lars-Göran Zetterman		Granskad och fastställd av: Carl-Olof Zetterman	Sign: Gäller från: 2015-03-03

§ 7.2 Investeringar

Projekteringen av NKS fortskrider enligt tidigare styrelsebeslut.

Pågående större reinvesteringar:

- Huvudpump 5 byts ut
- Underhållssystem
- Renovering av verkstad

Beviljad investeringsram 2015 (mkr)

IB 2015	Reinvesteringar	Akutinvesteringar	Nyinvesteringar	Summa
99,1	30,0	0	0	129,1

Utfall per 150228

Pågående arbeten	2,6
Investeringar	0,1
Summa	2,7

Dokumentnr:	Dokumenttyp: Styrelsehandling	Dokumentnamn: § 8 Rapport från ägargruppen	Sida: 1(1)
Ansvarig för dokumentet: Marianne Forsell		Granskad och fastställd av: Carl-Olof Zetterman	Sign: Gäller från: 2015-03-04

§ 8 Rapport från ägargruppen

Här kommer en kort sammanfattande bild (januari 2015) från Telge, som ingår i arbetsgruppen som utsetts att förhandla fram ett förslag till nytt avtal mellan ägarna.

Förhandlingsgruppen består, idag den 4 mars 2015, av Stefan Hollmark VD och Ekonomidirektör Robert Tingvall för Telge i Södertälje AB, Niclas Johansson Ekonomichef från Botkyrka kommun samt Gösta Lindh VD för Stockholm Vatten AB.

Nedan återges det mejl där Stefan Hollmark senast delger status för gruppens arbete;

”Ägardiskussionerna innehåller i stort följande delar:

1. Ägarandelen – Hur ska den se ut när SVAB minskar sina flöden?
2. Miljöskuld – Om det finns en miljöskuld som är hänförlig till nuvarande ägarstruktur hur skall den hanteras i framtiden?
3. Nuvarande balansräkning – Hur skall denna hanteras vid ändrade ägarförhållanden?
4. Kommande investeringens storlek?

När vi arbetar fram det nya avtalet är vi beroende av att ovanstående frågor, och en hel del andra formaliafrågor, får sin lösning. Beträffande de tre första så måste dessa baseras på principer. Det är dessa principer som för närvarande diskuteras.

Beträffande nummer fyra är den, i mina ögon, den svåraste eftersom vi här har dels Syvabs förslag, dels ett förslag som är framtaget av Stockholm Vatten. Dessa två förslag kommer vi att behöva kvalitetssäkra. Det är ett arbete som kommer att påbörjas mycket snart. Vi räknar med att denna kvalitetssäkring kommer att ta 4-6 månader. ”

I tillägg har därefter meddelats att studien skall utföras av Sweco och har som projektledare Eva Hagland från Botkyrka kommun. En styr- och en referensgrupp med representanter från Telge i Södertälje AB, Botkyrka kommun och Stockholm Vatten har utsetts.

Dokumentnr:	Dokumenttyp: Styrelsehandling	Dokumentnamn: § 9 Förvaltningsberättelse – ekonomidel Beslut	Sida: 1(1)
Ansvarig för dokumentet: Lars-Göran Zetterman		Granskad och fastställd av: Carl-Olof Zetterman	Sign: Gäller från: 2015-03-04

§ 9 Förvaltningsberättelse

Av förvaltningsberättelsen framgår att intäkterna överskrider kostnaderna med 2 552 697 kronor.

Överskottet föreslås att det fördelas med minskad avgift om 2 000 000 kronor samt avsättning till överavskrivning med 552 697 kronor. Överavskrivning kommer därmed att uppgå till 12 868 728 kr efter årets avsättning. Kostnaden uppgår till 3.10 kr/ m³ efter föreslagen avgiftssänkning.

Den balanserade vinsten om 14 432 kr föreslås balanseras i ny räkning.

Förslag till beslut

Att styrelsen godkänner disposition av årets överskott och beslutar:

- fastställa årets balans- och resultaträkning
- balanserad vinst om 14 432 kr balanseras i ny räkning.

Förvaltningsberättelse

Syvab är ett kommunalt aktiebolag som ägs av kommunerna Botkyrka, Nykvarn, Salem och Stockholm Vatten VA AB samt Telge i Södertälje AB.

Ägarförhållanden

Styrelsen och verkställande direktören för Sydvästra stockholmsregionens va-verksaktiebolag – SYVAB (nedan kallat Syvab), med org.nr 556050-5728 lämnar härmed följande redogörelse för verksamheten 2014.

Aktieägare:

Botkyrka kommun	20 aktier
Nykvarns kommun	20 aktier
Salems kommun	20 aktier
Stockholm Vatten VA AB	40 aktier
Telge i Södertälje AB	<u>20 aktier</u>
	120 aktier

Syvabs styrelse har under 2014 haft följande sammansättning:

Ordförande:	Anders Lago, Södertälje
Vice ordförande:	Gösta Lindh, Stockholm
Ledamöter:	Ann-Charlotte Arnesson, Botkyrka
	Stig Beckman, Salem
	Kennet Bergh, Huddinge
	Kjell Nilsson, Nykvarn
	Pär Klockar (Vision)
	Jannice Örnmark (Kommunal/Ledarna/Sveriges ingenjörer)

Suppleanter:	Kjell Bertilsson, Huddinge
	Stefan Dayne, Botkyrka
	Kjell Eriksson, Nykvarn
	Marita Lärnestad, Södertälje
	Arne Närström, Salem
	Sonny Sundelin, Stockholm
	Roger Persson (Vision)
	Kenneth Öhman (Kommunal/Ledarna/Sveriges ingenjörer)

Revisorer:	
Lekmannarevisorer:	Jan-Olof Rasmusson, Botkyrka
	Bengt Akalla, Stockholm

Suppleanter:	Märtha Dahlberg, Nykvarn
	Björn Möllersten, Salem

Auktoriserad Revisor:	Patrik Zettergren
-----------------------	-------------------

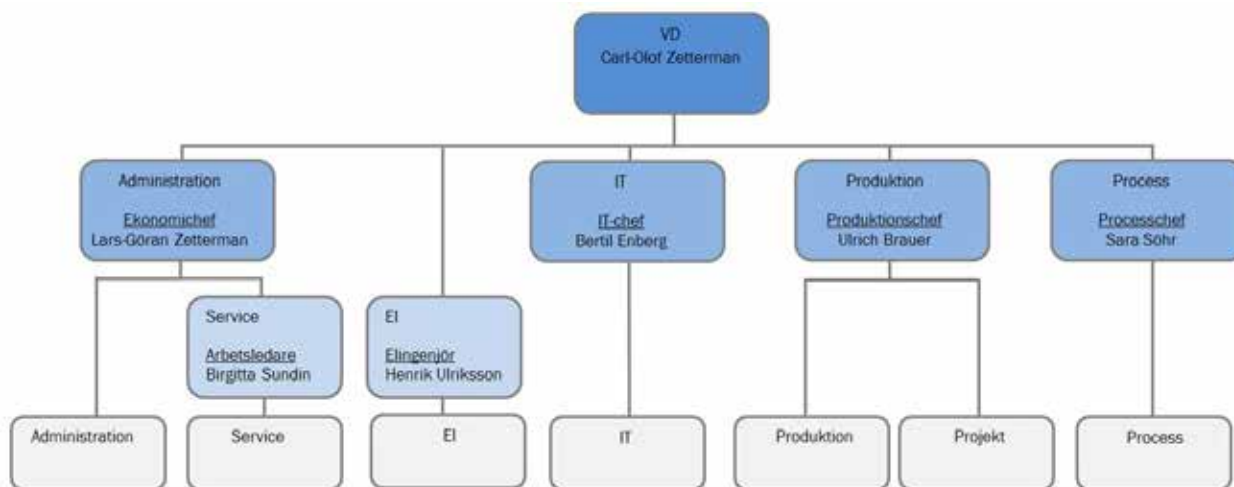
Suppleant:	Anna Stenberg
------------	---------------

Verkställande direktör:	Carl-Olof Zetterman
-------------------------	---------------------

Information om verksamheten

Syvas driver Himmerfjärdsverket, pumpstationer, tunnlar och ledningar som leder avloppsvatten till verket. Bolaget renar avloppsvatten, producerar biogas som förädlas till fordonsgas samt framställer biomull. Bolaget är ett aktiebolag som ägs av kommunerna Botkyrka, Nykvarn, Salem samt Stockholm Vatten VA AB och Telge i Södertälje AB. I Syvabs uppdrag ingår att vårda och bevara samt att förbereda och utveckla anläggningen för framtiden och utökade reningskrav.

För att driva verksamheten har följande organisation gällt under 2014:



Ägarna ger via styrelsen direktiv för verksamheten. VD ansvarar för att dessa verkställs och rapporterar tillbaks till styrelsen. Styrelsen fastställer en långtidsplanering som anger inriktning för verksamheten.

Administration består av ekonomi, administration och service. Ekonomifunktionens uppgift är att se till att finanser och ekonomi fungerar väl, utveckling av personella resurser samt system för information, uppföljning och analyser. I de administrativa uppgifterna ingår numer även substrataffärer och administrativa projekt samt viss konsultverksamhet. Konsultverksamheten omfattar uppströmsarbete, KSL-samarbetet samt ekonomihanteringen av Föreningen Vatten. Service ansvarar för mathållning, skyddskläder, städning samt reception och växel.

Elavdelningen har till uppgift att installera, underhålla och åtgärda fel i elfunktion på samtliga Syvabs anläggningar. Personal på enheten ingår även i beredskapsstyrkan.

IT-enheten driver, förvaltar och upprättar datasystem för driftövervakning, styrning och även administrativa system. Antalet övervakade driftsignaler är över 15 000 signaler per dygn.

Produktionsavdelningen driver, bevarar, utvecklar och underhåller Himmerfjärdsverket och övriga anläggningar. Den ser till att processen kan drivas och att anläggningarna underhålls för daglig drift och att anläggningen är i gott skick för framtiden. Avdelningen sköter investeringar, upphandlingar och olika projekt. Produktionsavdelningen har ständig beredskap och ansvarar för larmhantering.

Processavdelningen har till uppgift att styra reningsprocessen så att reningsresultat uppnås enligt givna direktiv. Avdelningen driver även processutvecklingsprojekt för att säkerställa att reningsresultaten uppfyller framtida krav. I Processavdelningen ingår också laboratoriet som följer upp driftresultaten och analyserar prover så att optimal styrning kan ske.

Under året har styrelsen sammanträtt fyra gånger.

Viktiga förhållanden och väsentliga händelser under året

Vi gick in i 2014 med en för oss historisk konsekvens av ett industriutsläpp. Utsläppet inträffade den 11 september 2013 och fick till följd att vår kväverening slogs ut totalt. Vårt fokus det första halvåret var att återfå en fungerande kväverening. Först i juli månad hade vi åter etablerat en någorlunda stabil reningsprocess. Det andra halvåret har vi fokuserat på maximal reningseffekt och största möjliga driftsäkerhet. Vi är mycket glada och stolta att våra ansträngningar varit framgångsrika och att vi nu kan rapportera att vi lyckades klara samtliga rikt- och gränsvärden för 2014.

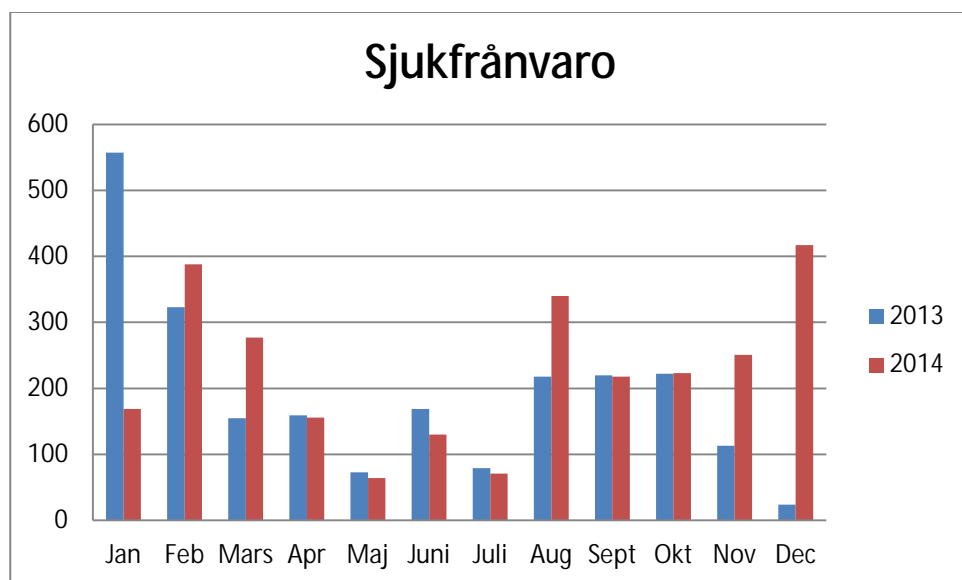
Att detta var möjligt beror på en välfungerande och uthållig process- och produktionsorganisation som kontrollerat och parerat i den dagliga driften. Vi har haft ett gott samarbete med Käppala och Stockholm Vatten VA AB som bistod med friskt bioslam som under lång tid ympades in i vår biorening. En god kommunikation med tillsynsmyndigheten, Botkyrka miljökontor, har möjliggjort att strategiska driftbeslut kunde göras inom gällande utsläppskrav.

Produktionen av fordonsgas är nu en etablerad del av Syvabs verksamhet. Vi producerar ca 2,7 miljoner m³ fordonsgas per år vilket utgör 9,8 % av företagets totala intäkter. Vi gör också miljönytta genom att producera fordonsbränsle från avfall.

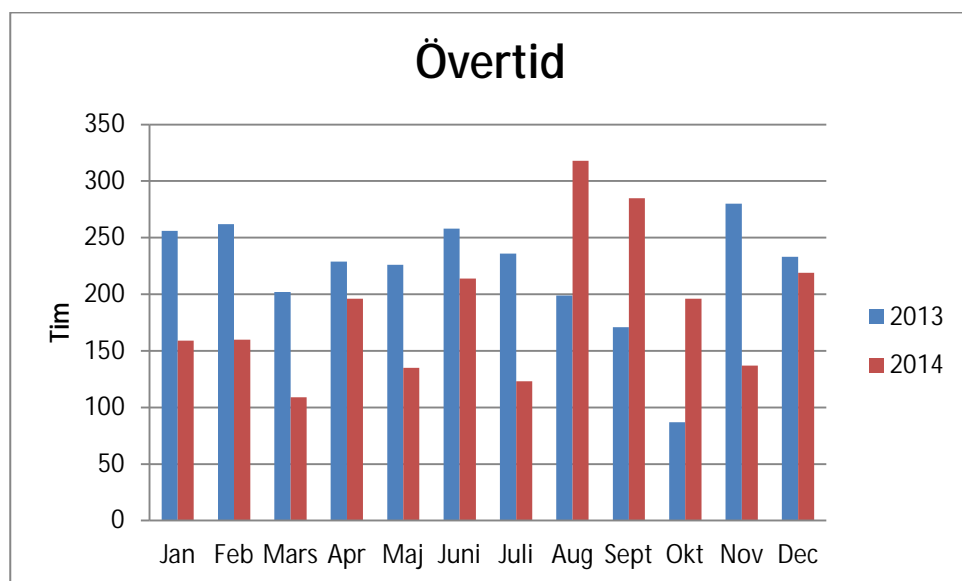
Vårt arbete med information till våra invånare i de anslutna kommunerna har fortsatt med fokus på skolor, 1711 (1418) elever har besökt vår anläggning och fått en grundläggande utbildning om varför vi skall bry oss om vårt avloppsvatten. Ett samarbete med Botkyrka kommun har genomförts där vi hjälps åt för att få ut vårt budskap. Läraren bokar studiebesök på Syvabs hemsida. En bokning av buss går då till transportcentralen i Botkyrka som även bekostar bussen. Syvab genomför utbildningen och förevisar anläggningen. Förutom skolelever så har vi årligen många besök från företag, institutioner och internationella intressenter här på Himmerfjärdsverket. Totalt har 4834 (4480) personer besökt oss under 2014.

Den 30 augusti firades bolaget Syvabs 50-årsdag och Himmerfjärdsverket som operativ anläggning under 40 år med öppet hus för allmänheten. Totalt kom ca 200 personer till en fantastisk sensommardag vid Himmerfjärden. Med viss stolthet kan konstateras att verket under dessa 40 år aldrig haft ett driftavbrott som inneburit att helt orenat avloppsvatten släppts ut (bräddats) till Himmerfjärden.

I medeltal har antalet heltidstjänster varit 45,83 (45,94) varav 30,35 (24,7 %) är kvinnor. Sjukfrånvaron har ökat något och ligger på 3,09 (2,82 %). Arbetsmiljögruppen har hållit två ordinarie sammanträden under året. Vi har låg personalomsättning och därmed en engagerad och kunnig personal som genom sitt dagliga arbete vårdar och utvecklar vår verksamhet.



Trots det anträngda läget med driftstörningen har övertid minskat med 15 % jämfört med 2013. Detta har uppnåtts genom att larmen har omprioriterats och en fokuserad styrning av övertidsuttag.



Förväntad framtida utveckling samt väsentliga risker och osäkerhetsfaktorer

Himmerfjärdsverket och Syvabs verksamhet står inför förändringar som påverkas av beslut i Stockholm Vatten AB och av Stockholms västra avloppslösning. Stockholm Vatten AB planerar att det avloppsvatten som idag pumpas från Eolshäll till Himmerfjärdsverket, i framtiden ska behandlas i Henriksdalsverket varför man sagt upp anslutningsavtalet med Syvab. Detta får till följd att ägarfrågan åter aktualiserats och berör givetvis både finansieringen och omfattningen av förestående investeringar. Diskussioner runt detta har pågått i ägargruppen under 2014, men i skrivande stund har inga beslut fattats. Det innebär också att anslutningen av avloppet från Ekerö kommun inte kunnat genomföras som planerat.

Under 2014 har förberedelsearbetet fortsatt för att kunna tillgodose framtida skärpta reningskrav. Den reningsprocess som arbetats fram bygger på membranteknik som är relativt ny för oss i Sverige för att behandla avloppsvatten från hushåll. Därför har Syvab och vår huvudkonsult Ramböll kvalitetssäkrat vårt projekt genom att etablera ett nära samarbete med våra tyska kollegor från Erferbaum. De har lång och gedigen kunskap om att bygga och erfarenhet av att driva denna typ av anläggningar under mer än tioåren. Den planerade reningsanläggningen innebär naturligtvis mindre utsläpp till havet, men också mindre kemikalieanvändning och en för anläggningen totalt effektivare energiförbrukning. Den nya anläggningen förbereds också för framtida krav på läkemedelsrening.

För att kunna gå vidare till ett investeringsbeslut i ägargruppen förutsätts att de framtida reningskrav som vi har att uppfylla är beslutade och fastställda av Miljöprövningsdelegationen. Vi ingav vår ansökan i september 2013 och har förhoppning om att ett beslut skall kunna tas under 2015. Det innebär att vi fått längre tid på oss än vi ursprungligen kalkylerade med för förberedelser och att de åtgärder som krävs för Himmerfjärdsverket kan koordineras mot de mycket omfattande förändringar som Stockholm Vatten VA AB planerar att genomföra i Henriksdalsverket.

Forskning och utveckling

Syvab har som ambition att leda och driva utvecklingen inom avloppsrening och produktion av biogas. Vi stödjer och medverkar därför i flera projekt och försök vid Himmerfjärdsverket. Samarbete sker med högskolor, universitet, myndigheter och forskare i ett flertal projekt. Under 2014 pågick bl.a. EXRT-projektet vars målsättning är att öka och effektivisera biogasproduktionen.

Ett av de examensarbeten som genomförts under året har haft fokus på uppströmsfrågor och utsläpp av prioriterade metaller.

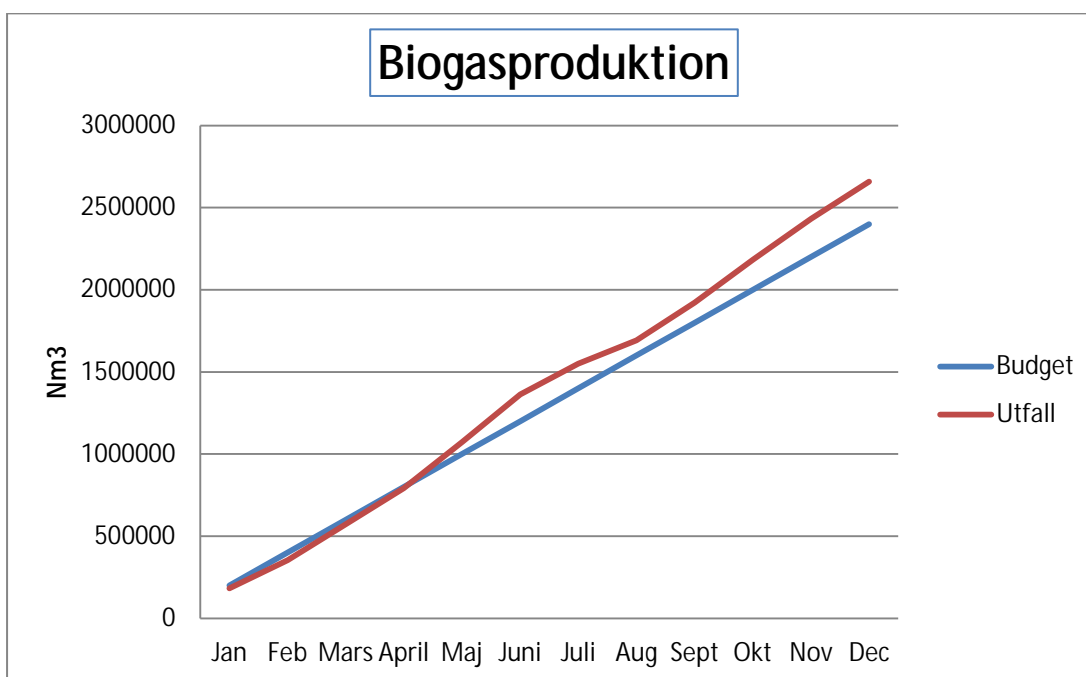
Ekonomisk information

Ägarnas avgifter till företaget var 135,8 (122,0) Mkr. Övriga intäkter 17,6 (18,8) Mkr.

Årets intäkter överskrider kostnaderna med 2 552 697 kronor. Överskottet fördelas med minskad avgift om 2 000 000 kronor samt avsättning till överavskrivning med 552 697 kronor. Återbetalning till kommunerna följer 2014 års fördelning enligt nedanstående tabell.

De slutliga anslutningsavgifterna fördelas enligt nedan:

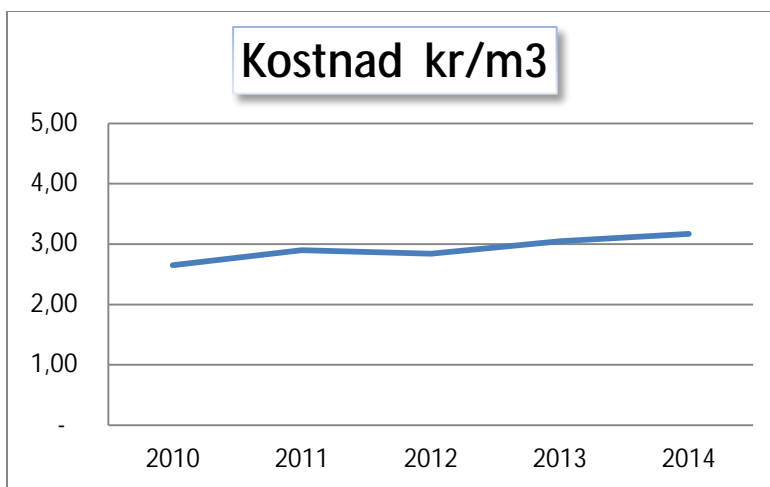
Kommun	2014	(Fördelning)	Överskott 2014	Avgift 2014	2013	(Fördelning)
Botkyrka kommun	30 970 000	22,81	456 200	30 513 800	28 097 000	23,03
Nykvarns kommun	2 380 000	1,75	35 000	2 345 000	2 119 000	1,72
Salems kommun	4 160 000	3,06	61 200	4 098 800	3 758 000	3,12
Stockholm Vatten VA AB	54 860 000	40,40	808 000	54 052 000	50 337 000	41,23
Telge i Södertälje AB	43 430 000	31,98	639 600	42 790 400	37 690 000	30,90
Summa	135 800 000	100,00	2 000 000	133 800 000	122 001 000	100,00



Erforderliga försäkringar har tecknats för bolagets anläggningar, inventarier och fordon vid Himmerfjärdsverket, Eolshälls- och Järnaanläggningen samt alla anläggningar utefter tunnelsystemet. Utöver företagsförsäkring för anläggning har ansvars-, styrelse- samt tjänstereseförsäkringar tecknats. Själva tunnelsystemet och utsläppsledning är oförsäkrade då det tidigare bedömts ha mycket låg skaderisk, samt har förts med försäkringsbolaget om försäkring även för dessa delar och ett premieförslag håller på och tas fram av försäkringsbolaget.

Fastigheten Hörningsholm 2:48 (växthus) har ett taxeringsvärde på 16,6 Mkr. Fastigheten Hörningsholm (radhusen) 2:42 har under året omtaxerats nytt taxeringsvärde 5,4 Mkr. För Hörningsholm 2:214 (gamla Elsaborg) är taxeringsvärdet 1,3 Mkr och Hörningsholm 2:250 (sommartugan) har ett taxeringsvärde på 0,8 Mkr.

Driftkostnaderna var 110,0 (101,2) Mkr. Avskrivningar och finansiella kostnader var 40,8 (41,1) Mkr. Den totala kostnaden delat med inkommande mängd vatten ger en kostnad om 3,10 (3,04) kr/m³.



Finansieringsläget i ränteportföljen per 141231 var 330 (330 Mkr) upplånat, medelränta 2,72 % (3,64 %) och 2,7 (1,9) år genomsnittlig förfallotid. Finansieringspolicyn anger att max 70 % av låneförfallen får ske inom ett år, läget 141231 var 27,3 % (27,3 %).

Finansiell riskhantering

Bolagets ränterisk är främst kopplad till den räntebärande skulden, vilken per balansdagen uppgick till 330 Mkr. Risknivån har fastställts genom en finansieringspolicy som styrelsen har tagit ställning till och fattat beslut skall gälla för bolaget. Säkringsinstrumenten utgörs av en portfölj innehållande olika typer av räntederivat. Säkringsinstrumentet består av vanliga ränteswapar där bolaget byter ränteflöde med banken och därmed betalar en fast ränta mot en finansiering till rörlig ränta eller tvärtom. Säkringsinstrumentets nominella belopp netto får inte överstiga säkrad posts nominella belopp. Derivatet uppgår till 240 Mkr med avseende på säkring till fast ränta, att jämföra med säkrad posts nominella belopp 330 Mkr. Marknadsvärdet för derivat uppgick per 141231 till -29 Mkr.

Likviditetsrisk

Bolaget arbetar kontinuerligt med sin likviditet och har en checkkredit om 100 Mkr för att balansera likviditetsrisken. Krediten var utnyttjad med 4,98 (15,95) Mkr per 141231.

Kreditrisk

Bolaget eftersträvar bästa möjliga kreditvärdighet på bolagets motparter, leverantörer, kunder och entreprenörer bedöms genom företagsupplysningar och att krav ställs på finansiell förmåga och kreditvärdighet vid upphandlingar. Upphandling sker genom LOU och dess regelverk.

Investeringar

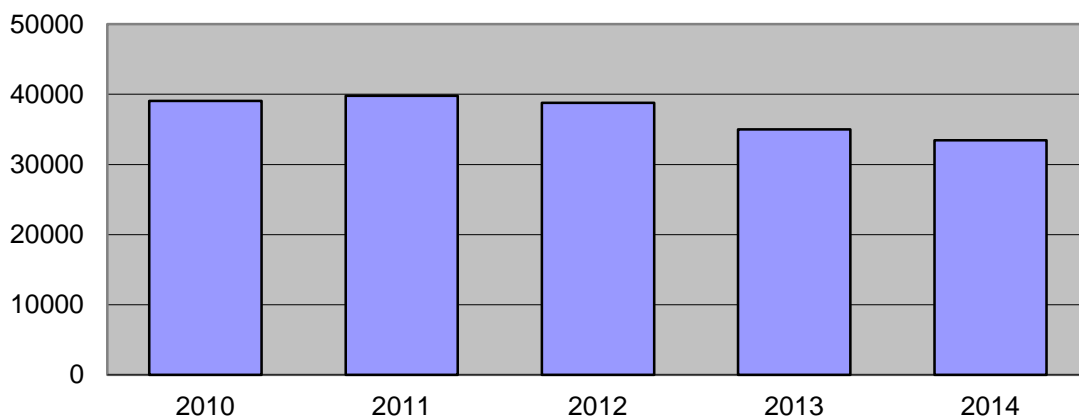
Investeringar delas upp i tre kategorier:

- Reinvesteringar – en femårig investeringsplan upprättas och godkänns av styrelsen.
- Nyinvesteringar – nya krav, ny teknik och investeringar som förbättrar arbetsmiljö, reningsresultat, processer eller ekonomi. Föredras och skall beslutas i varje enskilt fall med motivation och investeringskalkyler.
- Akuta investeringar – nkut åtgärd som rapporteras till styrelse i efterhand för beslut om tillägg eller omprioritering i befintliga investeringsplaner.

Reinvesteringsbudget för 2014 uppgår till 28,6 Mkr och under året har styrelsen beslutat om nyinvesteringar om 50 Mkr gällande ombyggnation av grovrenshantering.

Pågående arbeten till ett värde av 13,2 (25,2) Mkr avslutats och aktiverats samtidigt som nya pågående arbeten startat till ett värde av 33,5 (25,3) Mkr enligt fastställd plan. Detta innebär att kontot pågående arbete ökat från 32,1 Mkr till 52,4 Mkr.

Investering historik/planer



Nyckeltal

Nedan redovisas den ekonomiska utvecklingen i form av nyckeltal.

Nyckeltal	2010	2011	2012	2013	2014
Rörelsens intäkter (tkr)	120 593	137 608	143 317	140 848	151 429
Resultat ef finansnetto (tkr)	379	177	4 060	- 1 360	0
Balansomslutning (tkr)	385 406	394 904	403 390	404 803	424 602
Soliditet	0,04	0,02	0,03	0,03	0,2
Kassalikviditet	1,16	0,96	0,81	0,69	0,67

Förslag till disposition av vinst

Verkställande direktören och styrelsen föreslår att till bolagsstämman förfogande fritt eget kapital om 14 432 kronor balanseras i ny räkning.

SYVAB

Org.nr. 556050-5728

RESULTATRÄKNING

		2014-01-01	2013-01-01
	Not	2014-12-31	2013-12-31
Rörelsens intäkter m.m.			
Nettoomsättning		133 800 000	122 000 000
Övriga rörelseintäkter		17 628 775	18 848 446
Summa rörelsens intäkter		<u>151 428 775</u>	<u>140 848 446</u>
Rörelsens kostnader			
Övriga externa kostnader	1, 2	-74 370 520	-68 414 512
Personalkostnader	3	-35 698 908	-32 754 934
Avskrivning av materiella anläggningstillgångar	8	-29 499 239	-28 700 852
Summa rörelsens kostnader		<u>-139 568 667</u>	<u>-129 870 298</u>
Rörelseresultat		11 860 108	10 978 148
Resultat från finansiella poster			
Övriga ränteintäkter och liknande resultatposter	5	6 832 840	7 697 038
Räntekostnader och liknande resultatposter	6	-18 114 858	-20 084 743
Summa resultat från finansiella poster		<u>-11 282 018</u>	<u>-12 387 705</u>
Resultat efter finansiella poster		578 090	-1 409 557
Bokslutsdispositioner			
Förändring av avskrivningar utöver plan	4	-552 698	1 428 738
Summa bokslutsdispositioner		<u>-552 698</u>	<u>1 428 738</u>
Resultat före skatt		25 392	19 181
Skatt på årets resultat	7	-25 392	-19 181
Årets resultat		<u>0</u>	<u>0</u>

SYVAB

Org.nr. 556050-5728

BALANSRÄKNING

		2014-12-31	2013-12-31
TILLGÅNGAR	Not		
Anläggningstillgångar			
Materiella anläggningstillgångar			
Byggnader och mark	8	171 760 264	175 207 420
Maskinell utrustning	8	135 352 921	142 996 961
Inventarier	8	11 038 006	11 377 425
Pågående arbeten	8	52 366 215	32 087 784
		<u>370 517 406</u>	<u>361 669 590</u>
Summa anläggningstillgångar		370 517 406	361 669 590
Omsättningstillgångar			
Kortfristiga fordringar			
Kundfordringar	9	46 067 170	51 475 192
Övriga fordringar	10	5 938 283	5 488 950
Förutbetalda kostnader och upplupna intäkter	11	2 067 184	2 077 813
		<u>54 072 637</u>	<u>59 041 955</u>
Kassa och bank			
Kassa och bank		<u>12 001</u>	<u>9 012</u>
Summa kassa och bank		12 001	9 012
Summa omsättningstillgångar		54 084 638	59 050 967
SUMMA TILLGÅNGAR		424 602 044	420 720 557

SYVAB

Org.nr. 556050-5728

BALANSRÄKNING

EGET KAPITAL OCH SKULDER

		2014-12-31	2013-12-31
Eget kapital	13		
Bundet eget kapital			
Aktiekapital (120 aktier)	14	120 000	120 000
Reservfond		20 000	20 000
		<hr/> 140 000	<hr/> 140 000
Fritt eget kapital			
Balanserat resultat		14 432	14 432
		<hr/> 14 432	<hr/> 14 432
Summa eget kapital		<hr/> 154 432	<hr/> 154 432
Obeskattade reserver			
Akkumulerade avskrivningar utöver plan		12 868 728	12 316 031
Summa obeskattade reserver		<hr/> 12 868 728	<hr/> 12 316 031
Långfristiga skulder	15		
Skulder till kreditinstitut		330 000 000	330 000 000
Summa långfristiga skulder		<hr/> 330 000 000	<hr/> 330 000 000
Kortfristiga skulder			
Checkräkningskredit	16	4 982 348	15 953 680
Leverantörsskulder		10 419 441	14 221 726
Övriga skulder	12	22 836 838	8 129 762
Upplupna kostnader och förutbetalda intäkter	17	43 340 257	39 944 926
Summa kortfristiga skulder		<hr/> 81 578 884	<hr/> 78 250 094
SUMMA EGET KAPITAL OCH SKULDER		424 602 044	420 720 557

POSTER INOM LINJEN

Ställda säkerheter	Inga	Inga
Ansvarsförbindelser	Inga	Inga

SYVAB

Org.nr. 556050-5728

KASSAFLÖDESANALYS		2014	2013
	Not		
Den löpande verksamheten			
Rörelseresultat		11 860	10 978
Justeringar för poster som inte ingår i kassaflödet		29 499	28 701
Avskrivningar			
Vinst (-) / förlust (+) vid avyttring av inventarier		-83	-20
		41 276	39 659
Erhållen ränta		7 120	5 965
Erlagd ränta		-18 211	-18 924
Betald inkomstskatt		-5	-18
Kassaflöde från den löpande verksamheten före förändringar av rörelsekapital		30 180	26 682
Förändringar av rörelsekapital			
Ökning (-) / minskning (+) av fordringar		880	-9 061
Ökning (+) / minskning (-) av kortfristiga skulder		18 179	6 495
Kassaflöde från den löpande verksamheten		49 239	24 116
Investeringsverksamhet			
Förvärv av materiella anläggningstillgångar	8	-38 631	-35 313
Försäljning av inventarier	8	366	90
Kassaflöde från investeringsverksamhet		-38 265	-35 223
Finansieringsverksamhet			
Upptagna lån		0	11 102
Amortering av skuld		-10 971	0
Kassaflöde från finansieringsverksamheten		-10 971	11 102
Ökning (+) / minskning (-) av likvida medel		3	-5
Likvida medel vid årets början		9	14
Likvida medel vid årets slut 1)		12	9

1) Avser kontantkassan

SYVAB

Org.nr. 556050-5728

TILLÄGGSUPPLYSNINGAR

ALLMÄNNA UPPLYSNINGAR

Redovisningsprinciper

Från och med 2014 tillämpas årsredovisningslagen och bokföringsnämndens allmänna råd BFNAR 2012:1 Årsredovisning (K3) vid upprättande av finansiella rapporter.

Företaget tillämpar generellt komponentuppdelning av investeringar och då pågående arbeten aktiveras. Vid avskrivning av kontorsbyggnad och bostadshus tillämpas viktad avskrivning för olika komponenter i fastigheterna.

Redovisningsvaluta

Årsredovisningen är upprättad i svenska kronor och beloppen anges i tkr om inget annat anges.

Periodiseringar

Periodisering av intäkter och kostnader har skett enligt god redovisningssed.

Värderingsprinciper

Värderingsprinciper

Tillgångar, avsättningar och skulder har värderats till anskaffningsvärdet om inget annat anges.

Fordringar

Fordringar har upptagits till de belopp varmed de beräknas inflyta.

Leasing

Periodens leasingkostnader har uppgått till 114 221 (91 297) kr. Samtliga leasingavtal klassificeras som operationell leasing, vilket innebär att leasingkostnaden fördelas linjärt över leasingperioden.

Intäktsredovisning

Intäkter redovisas i den period de presteras.

Resultat efter finansnetto

Resultat efter finansiella intäkter och kostnader men före extraordinära intäkter och kostnader, bokslutsdispositioner och skatter.

Balansomslutning

Företagets samlade tillgångar.

Soliditet

Justerat eget kapital i procent av balansomslutningen.

Kassalikviditet

Omsättningstillgångar exklusive lager delat med kortfristiga skulder.

Materiella anläggningstillgångar

Materiella anläggningstillgångar redovisas till anskaffningsvärde med avdrag för ackumulerade avskrivningar och eventuella nedskrivningar. Tillgångarna skrivs av linjärt över tillgångarnas bedömda nyttjandeperiod förutom mark som inte skrivs av.

Låneutgifter

Låneutgifter belastar resultatet för det år vilket den hänför sig, utom till den del de inräknas i ett byggnadsprojekts anskaffningskostnader. Aktivering av låneutgifter sker när de är hänförliga till byggnadsprojekt som tar betydande tid i att färdigställas innan den kan användas.

Inkomstskatt

Aktuell skatt är inkomstskatt för innevarande räkenskapsår som avser årets skattepliktiga resultat och den del av tidigare räkenskapsårs inkomstskatt som ännu inte har redovisats.

Aktuell skatt värderas till det sannolika beloppet enligt de skattesatser och skatteregler som gäller på balansdagen.

Kassaflödesanalys

Kassaflödesanalysen har upprättats enligt den indirekta metoden varvid justering skett för transaktioner som inte medfört In- eller utbetalningar. Som likvida medel klassificeras kassa.

Ersättningar till anställda, pensioner

Bolagets pensionsplaner för ersättning efter avslutad anställning omfattar både avgiftsbestämda och förmånsbestämda pensionsplaner. I avgiftsbestämda planer betalar företaget fastställda avgifter till en separat juridisk enhet. När avgiften är betald har företaget inga ytterligare förpliktelser. I förmånsbestämda planer beräknas skulden och avgiften med hänsyn till bland annat bedömda framtida löneökningar och inflation. Samtliga pensionsplaner redovisas som avgiftsbestämda planer vilket innebär att avgiften redovisas som kostnad i takt med att pensionen tjänas in.

Förvaltningsfastigheter

Syvb äger fastigheter i närområdet för att säkra marken och säkerställa skyddsområdet runt reningsverket, samt för möjligheten till eventuell utbyggnad i framtiden. Fastigheterna används främst för internt behov såsom kontor och uthyrning till entreprenörer, i ett fall även som bostad.

Marknadsvärdet på Syvabs fastigheter har beräknats utifrån taxeringsvärdet som skall uppgå till 75 % av marknadsvärdet (se not 8).

Säkringsredovisning

Säkringsredovisningen tillämpas för derivatinstrument som ingår i ett dokumenterat säkrings samband. För att säkringsredovisningen ska kunna tillämpas krävs att det finns en ekonomisk relation mellan säkringsinstrumentet och den säkrade posten som överensstämmer med möten för riskhantering. Ett säkringsförhållande är effektivt om säkringsinstrumentet i hög utsträckning motsvarar värdeförändringar hänförliga till den säkrade risken. Det krävs också att säkringen effektivt skyddar den risk som är avsedd att säkras och att säkringsdokumentation upprättats. Bedömningar om huruvida säkringsredovisningen ska tillämpas görs vid ingången av säkringsrelationen. Bedömningen av om villkoren för säkringsredovisning är uppfyllda görs per varje balansdag därefter. Redovisningen av värdeförändringen beror på vilken typ av säkring som ingåtts.

Förluster hänförliga till den säkrade risken redovisas inte så länge som säkringsförhållandet består. Företaget använder endast finansiella instrument med extern motpart som säkringsinstrument. Även den säkrade posten har extern motpart. Huvudsakligen används ränteswapar.

Per 2014-12-31 finns det inga derivat som bedöms falla utanför säkringsredovisningen och därmed påverkas inte resultaträkningen av marknadsvärdesförändringen.

Säkringsinstrumentets nominella belopp netto får inte överstiga säkrad posts nominella belopp. Derivatet uppgår till netto 240 Mkr med avseende på säkring till fast ränta, att jämföra med säkrad posts nominella belopp 330 Mkr.

Räntekostnaden för derivat inom ramen för säkringsredovisningen redovisas löpande i resultaträkningen som en del av bolagets räntekostnader med hänsyn tagen till periodisering av upplupen ränta.

	2014	2013
Marknadsvärde för derivat tkr	-28 998	-16 312

Offentliga bidrag

Syvb har erhållit offentliga bidrag som är förenade med krav på framtida prestation, så kallade villkorade bidrag. Dessa skuldförs när bidraget erhålls och intäktförs när bidragsgivaren godkännt prestationen.

UPPLYSNINGAR TILL ENSKILDA POSTER

Not 1 Ersättning till revisorer	2014	2013
<i>Revisionsbyrån Fyrtornet AB</i>		
Revisionsuppdrag	119 000	113 000
Revisionsverksamhet utöver revisionsuppdrag	34 000	37 000
Övriga tjänster	17 000	18 980
	<u>170 000</u>	<u>168 980</u>

Med revisionsuppdrag avses revisors arbete för den lagstadgade revisionen och med revisionsverksamhet olika typer av kvalitetssäkringstjänster. Övriga tjänster är sådant som inte ingår i revisionsuppdrag, revisionsverksamhet eller skatterådgivning.

Not 2 Övriga externa kostnader	2014	2013
Övriga externa kostnader	74 370 520	68 414 512
	<u>74 370 520</u>	<u>68 414 512</u>

Med övriga externa kostnader avses kostnader för drift av anläggningarna. I dessa kostnader ingår kemikalier, el, underhåll, kontorsmaterial, telefon m.m. Även främmande tjänster såsom konsult, arvoden och revision ingår i denna post. En detaljerad redovisning ges i bilaga 1.

Not 3 Personal	2014	2013
<i>Medelantal anställda</i>		
Medelantalet anställda bygger på av bolaget betalda närvarotimmar relaterade till en normal arbetstid.		
Medelantal anställda har varit	46,00	46,00
varav kvinnor	14,00	11,00
<i>Löner, ersättningar m.m.</i>		
Löner, ersättningar, sociala kostnader och pensionskostnader har utgått med följande belopp:		
Styrelsen och VD:		
Löner och ersättningar	1 273 622	1 259 377
Pensionskostnader	284 928	286 487
	<u>1 558 550</u>	<u>1 545 864</u>
Övriga anställda:		
Löner och ersättningar	21 046 874	20 155 978
Pensionskostnader	3 968 061	2 680 441
Övriga personalkostnader	1 410 775	1 222 474
	<u>26 425 710</u>	<u>24 058 893</u>
Sociala kostnader	7 714 648	7 150 177
Summa styrelse och övriga	<u>35 698 908</u>	<u>32 754 934</u>

Könsfördelning i styrelse och företagsledning

Antal styrelseledamöter	8	8
varav kvinnor	2	2
Ledningsgrupp	5	4
varav kvinnor	1	1

VD har vid uppsägning rätt till 24 månadslöner, egen uppsägningstid är 6 månader.

Not 4 Bokslutsdispositioner	2014	2013
Avser avskrivningar utöver plan	552 698	-1 428 738
	<u>552 698</u>	<u>-1 428 738</u>
Not 5 Övriga ränteintäkter och liknande resultatposter	2014	2013
Räntor	6 832 840	7 697 038
	<u>6 832 840</u>	<u>7 697 038</u>
Not 6 Räntekostnader och liknande resultatposter	2014	2013
Räntekostnader och liknande resultatposter	17 099 524	19 112 168
Övriga finansiella kostnader	1 015 334	972 575
	<u>18 114 858</u>	<u>20 084 743</u>
Not 7 Skatt på årets resultat	2014	2013
Aktuell skatt	-25 392	-19 181
	<u>-25 392</u>	<u>-19 181</u>
Redovisad skatt		
Resultat före skatt	25 392	19 181
Skattekostnad 22,00 % (22,00 %)	-5 586	-4 220
Avstämning av redovisad skatt:		
Ej avdragsgilla kostnader	109 363	84 932
Ej skattepliktiga intäkter	-19 336	-16 927
Summa	<u>90 027</u>	<u>68 005</u>
Skatt enligt gällande skattesats	22,00 % -5 586	22,00 % -4 220
Skattekostnad på ej avdragsgilla kostnader och ej skattepliktiga intäkter	-19 806	-14 961
Redovisad effektiv skatt	<u>22,00 % -25 392</u>	<u>22,00 % -19 181</u>

Not 8 Anläggningstillgångar och avskrivningar

Avskrivningar enligt plan grundas på anläggningarnas anskaffningsvärde som har minskats med statsbidrag och fördelats över den beräknade nyttjandeperioden. Följande avskrivningstider har tillämpats:

Byggnader och mark

Mark	Avskrives ej
Markanläggningar	20 år
Konst	Avskrives ej
Reningsverk	20-50 år
Tunnlar	100 år
Ledningar	33 år
Byggnader/bostäder	20-50 år
Växthus	15 år

Maskinell utrustning 5-15 år

Inventarier

Växthus	5 år
Övriga inventarier	5-10 år

Reningsverk

	2014	2013
Ingående anskaffningsvärden	331 930 434	324 198 404
Överfört från pågående arbeten	1 219 209	7 732 030
Omklassificering	-1 288 000	-
Ingående statsbidrag	-24 160 000	-22 900 000
Statligt bidrag året	0	-1 260 000
Utgående ack. anskaffningsvärden	307 701 643	307 770 434
Ingående ack avskrivningar	-178 845 858	-173 533 988
Omklassificering	274 023	-
Årets avskrivningar	-5 504 133	-5 311 870
Utgående ack avskrivningar	-184 075 968	-178 845 858
Utgående planenligt restvärde	123 625 675	128 924 576

Tunnlar

Ingående anskaffningsvärde	98 085 587	98 085 587
Överfört från pågående arbeten	2 195 000	0
Ingående statsbidrag	-12 000 000	-12 000 000
Utgående ack. anskaffningsvärden	88 280 587	86 085 587
Ingående avskrivningar	-71 249 933	-71 035 939
Årets avskrivningar	-215 775	-213 994
Utgående ack. avskrivningar	-71 465 708	-71 249 933
Utgående planenligt restvärde	16 814 879	14 835 654

Ledningar

Ingående anskaffningsvärde	44 917 727	44 917 727
Utgående ack. anskaffningsvärden	44 917 727	44 917 727
Ingående avskrivningar	-30 961 872	-29 824 003
Årets avskrivningar	-1 143 188	-1 137 869
Utgående ack. avskrivningar	-32 105 060	-30 961 872
Utgående planenligt restvärde	12 812 667	13 955 855

Byggnader/Bostäder	2014	2013
Ingående anskaffningsvärde	8 526 063	8 526 063
Utgående ack. anskaffningsvärden	8 526 063	8 526 063
Ingående avskrivningar	-933 486	-763 346
Årets avskrivningar	-170 520	-170 140
Utgående ack. avskrivningar	-1 104 006	-933 486
Utgående planenligt restvärde	7 422 057	7 592 577
Växthus		
Ingående anskaffningsvärde	3 974 719	3 974 719
Utgående ack. anskaffningsvärden	3 974 719	3 974 719
Ingående avskrivningar	-3 465 868	-3 188 806
Årets avskrivningar	-278 232	-277 062
Utgående ack. avskrivningar	-3 744 100	-3 465 868
Utgående planenligt restvärde	230 619	508 851
Mark		
Ingående anskaffningsvärden	9 389 907	8 911 459
Omklassificering	1 288 000	478 448
Utgående ack. anskaffningsvärde	10 677 907	9 389 907
Markanläggningar		
Ingående anskaffningsvärde	0	0
Inköp	184 131	0
Utgående ack. anskaffningsvärden	184 131	0
Ingående avskrivningar	0	0
Årets avskrivningar	-7 672	0
Utgående ack. avskrivningar	-7 672	0
Utgående planenligt restvärde	176 459	0
Summa Byggnader och Mark	171 760 263	175 207 420
Maskinell utrustning		
Ingående anskaffningsvärde	332 065 415	308 831 282
Överfört från pågående arbeten	8 544 822	15 600 684
Inköp	4 048 765	7 633 449
Försäljning	-274 000	-
Utgående ack. anskaffningsvärden	344 385 002	332 065 415
Ingående avskrivningar	-189 068 454	-169 660 359
Försäljning	160 062	-
Årets avskrivningar	-20 123 689	-19 408 095
Utgående ack. avskrivningar	-209 032 081	-189 068 454
Summa maskinell utrustning	135 352 921	142 996 961
Akkumulerade överavskrivningar	-12 868 728	-12 316 031
Bokfört värde	122 484 193	130 680 930

Inventarier	2014	2013
Ingående anskaffningsvärde	48 237 438	43 559 670
Överfört från pågående arbeten	1 214 715	3 120 467
Inköp	945 667	1 874 301
Försäljningar	-684 100	-317 000
Utgående ack. anskaffningsvärden	49 713 720	48 237 438
Ingående avskrivningar	-36 860 013	-34 925 184
Försäljningar	514 352	246 992
Årets avskrivningar	-2 330 053	-2 181 821
Utgående ack. avskrivningar	-38 675 714	-36 860 013
Summa inventarier	11 038 006	11 377 425

Pågående arbete		
Ingående värde	32 087 784	31 953 958
Inköp	33 452 177	25 327 007
Avslutade arbeten	-13 173 746	-25 193 181
Utgående värde	52 366 215	32 087 784

Taxeringsvärden:

Hörningsholm 2:48	16 568 000 kr
Hörningsholm 2:42	5 371 000 kr
Hörningsholm 2:214	1 333 000 kr
Hörningsholm 2:250	830 000 kr
Hörningsholm 2:45	0 kr

Marknadsvärdet på Syvabs fastigheter beräknas utifrån taxeringsvärdet som skall uppgå till 75 % av marknadsvärdet.

Beräknat marknadsvärde:

Hörningsholm 2:48	22,1 Mkr
Hörningsholm 2:42	7,2 Mkr
Hörningsholm 2:214	1,7 Mkr
Hörningsholm 2:250	1,1 Mkr

Not 9 Kundfordringar	2014-12-31	2013-12-31
Anslutningskommuner	42 437 501	42 437 500
Övriga kunder	3 629 669	9 037 692
	<u>46 067 170</u>	<u>51 475 192</u>

Not 10 Övriga fordringar	2014-12-31	2013-12-31
Skattefordringar	1 360 645	1 360 645
Skattekonto	2 501 552	2 268 457
Räntefordran	1 444 563	1 731 984
Övriga	631 523	127 864
	<u>5 938 283</u>	<u>5 488 950</u>

Not 11 Förutbetalda kostnader och upplupna intäkter	2014-12-31	2013-12-31
Pensioner	77 876	94 386
Recipientkontroll	102 000	145 000
El	841 087	952 172
Upplupna intäkter, skrotförsäljning	8 503	1 000
Övriga interimfordringar	1 037 718	885 255
	<u>2 067 184</u>	<u>2 077 813</u>

Not 12 Övriga kortfristiga skulder	2014-12-31	2013-12-31
Momsskuld	6 514 254	7 039 029
Källskatt	494 740	528 630
Aktuell skatteskuld	52 728	32 110
Sociala avgifter	517 436	529 993
Övriga skulder	15 257 680	0
	<u>22 836 838</u>	<u>8 129 762</u>

15 000 000 kronor avser Offentliga Bidrag, mer information finns under Värderingsprinciper.

Not 13 Eget kapital

	Aktiekapital	Reservfond	Övrigt fritt eget kapital	Årets resultat	Summa fritt eget kapital
Belopp vid jämförelseårets ingång enl fastställd balansräkning	120 000	20 000	14 432	0	14 432
Justerade belopp vid jämförelseårets ingång	<u>120 000</u>	<u>20 000</u>	<u>14 432</u>	<u>0</u>	<u>14 432</u>
Justerade belopp vid årets ingång	<u>120 000</u>	<u>20 000</u>	<u>14 432</u>	<u>0</u>	<u>14 432</u>
Årets resultat				0	0
Belopp vid årets utgång	<u>120 000</u>	<u>20 000</u>	<u>14 432</u>	<u>0</u>	<u>14 432</u>

Not 14 Upplysningar om aktiekapital

	Antal aktier	Kvotvärde per aktie
Antal/värde vid årets ingång	120	1 000,00
Antal/värde vid årets utgång	120	1 000,00

Not 15 Långfristiga skulder	2014-12-31	2013-12-31
Nordea, långfristigt	330 000 000	330 000 000
	<u>330 000 000</u>	<u>330 000 000</u>

Not 16 Checkräkningskredit	2014-12-31	2013-12-31
Beviljad checkräkningskredit uppgår till:	100 000 000	50 000 000

Krediten är utnyttjad med 4 982 348 kronor (15 953 680 kronor) per den 20141231.

Not 17 Upplupna kostnader och förutbetalda intäkter	2014-12-31	2013-12-31
Anslutningsavgifter	33 950 000	33 950 000
Semester- och löneskuld	1 392 757	1 325 791
Löneskatt pensionsmedel	1 096 260	732 073
Upplupna utgiftsräntor	2 319 901	2 416 788
Övriga Interimsskulder	4 581 339	1 520 274
	<u>43 340 257</u>	<u>39 944 926</u>

Ekonomi för åren 2009 - 2014 (tkr)

2009	2010	2011	2012	2013	2014	Budget 2014
------	------	------	------	------	------	-------------

INTÄKTER

Brukningsavgift		106 500	110 000	117 004	119 740	122 000	133 800	135 800
Övriga intäkter		7 356	10 594	20 619	23 649	18 878	17 648	17 460
	Varav rörelse	7 355	10 593	20 604	23 577	18 848	17 629	17 460
	Varav räntor	1	1	15	72	30	19	0
Summa intäkter		113 856	120 594	137 623	143 389	140 878	151 448	153 260

KOSTNADER

Driftkostnader		-81 563	-86 178	-97 599	-100 648	-101 157	-110 013	-110 960
	Varav försäkringar	-402	-492	-493	-538	-493	-604	-625
	Varav recipient	-505	-3 314	-5 234	-2 521	-2 070	-2 078	-2 400
	Varav elström	-22 191	-23 354	-22 139	-20 423	-20 121	-18 669	-22 800
	Varav kemikalier	-7 435	-8 462	-9 877	-11 893	-13 281	-12 577	-15 570
	Varav slamtransporter	-6 498	-6 014	-6 238	-8 810	-9 891	-10 453	-14 250
	Varav lönekostnader	-23 874	-24 485	-24 561	-25 097	-27 306	-28 537	-28 905
	Varav pensionskostnader	-5 338	-4 202	-4 733	-3 138	-2 967	-4 253	-3 700
	Varav arvoden	-192	-222	-215	-219	-229	-238	-350
	Varav revision	-147	-175	-120	-177	-169	-170	-200
	Varav övrigt	-14 981	-15 458	-23 989	-27 832	-24 630	-32 434	-22 160
Kapitalkostnader		-32 289	-34 391	-39 995	-42 710	-39 689	-41 381	-42 270
	Varav räntor	-9 658	-10 818	-13 225	-12 055	-11 444	-10 314	-12 350
	Borgensavgift	-883	-889	-880	-805	-973	-1 015	-1 350
	Avskrivningar	-21 142	-22 385	-25 743	-25 820	-28 701	-29 499	-28 570
	Avskrivningar utöver plan	-606	-299	-147	-4 030	1 429	-553	0
Skatt		-4	-25	-29	-31	-32	-54	-30
Utrangeringar								
Resultat		0	0	0	0	0	0	0

Behandlingskostnader

Bilaga 2

	2005	2006	2007	2008	2009	2010	2011	2012	2013	2014
Brukningavgift	89,0	93,5	105,5	103,3	106,5	110,0	117,0	119,7	122,0	133,8
Avl.mängd Mm ³	35,432	36,500	34,191	39,653	37,516	41,522	40,343	42,141	40,04	43,1
Öre/m ³ avlopp	251	256	309	261	284	265	290	284	304	3,10

Till styrelsen och verkställande direktören
och lekmannarevisorer i SYVAB

**NOTERINGAR GJORDA I SAMBAND MED REVISIONEN AV SYDVÄSTRA
STOCKHOLMSREGIONENS VA-VERKSAKTIEBOLAG –SYVAB,
VERKSAMHETSÅRET 2014**

Bokslutsrevisionen ägde rum den 17 & 19 februari 2015. Mindre väsentliga noteringarna har diskuterats med Vd Carl Olof Zetterman och ekonomichef Lars Göran Zetterman.

Löpande granskning

Den löpande revisionen har avrapporterats i särskilt pm daterat 2014-11-10.

Bokslutsgranskning

Vi har i tidigare pm beskrivit de nya avskrivningsprinciperna som enligt K3 regelverket skall börja tillämpas from 2014-01-01. Principändringen innebär kortfattat att så kallad komponentavskrivning skall tillämpas.

Bolaget har sedan lång tid tillbaka tillämpat en form av komponentavskrivning, varför de nya reglerna inte påverkar bolaget i väsentlig omfattning. Dock påverkas bolaget vad gäller avskrivningar av kontor- och bostadsbyggnader. Bolaget har upprättat en modell där byggnader delas upp i olika komponenter. De olika komponenterna (Stomme, yttertak & innerväggar m.m) skrivs av under olika livslängder. Den totala avskrivningskostnaden för respektive byggnad motsvarar den tidigare avskrivningskostnaden. Detta innebär att bolagets totala avskrivningskostnad inte påverkats.

Byggnadernas olika komponenter bör framöver läggas in i anläggningsregistret, komponent för komponent. Detta skulle medföra att man på ett enklare sätt kan följa avskrivningarna.

Utöver ovan gjorda noteringar har vi granskat väsentliga tillgångar och skulder. Vår bedömning är att bokslutet ger en rättvisande bild av bolagets finansiella ställning och resultat.

Årsredovisning

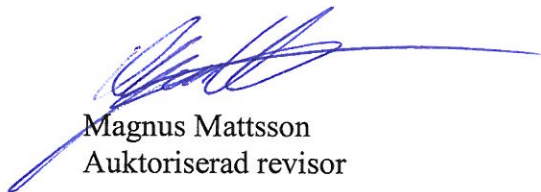
Vi har granskat årsredovisningen. Av oss föreslagna korrigeringar har beaktats. Vår bedömning är att årsredovisningen ger en rättvisande bild av verkligheten.

Jag avser att lämna en revisionsberättelse utan anmärkningar.

Stockholm den 6 mars 2015



Patrik Zettergren
Auktoriserad revisor



Magnus Mattsson
Auktoriserad revisor

Dokumentnr:	Dokumenttyp: Styrelsehandling	Dokumentnamn: §12 Måldokument för uppströmsarbetet	Sida: 1(1)
Ansvarig för dokumentet: Marianne Forsell		Granskad och fastställd av: Carl-Olof Zetterman	Sign: Gäller från: 2015-03-04

§ 12 Måldokument för uppströmsarbetet – Förslag till beslut

Syvab är sedan år 2010 certifierat enligt Revaq. Detta innebär att Himmerfjärdsverket och samtliga anslutna kommuner har åtagit sig att aktivt arbeta uppströms för att erhålla ett avloppsvatten in till Himmerfjärdsverket av bättre kvalitet. Genom att aktivt arbeta för att minska mängderna av metaller och främmande ämnen i det inkommande avloppsvattnet till Himmerfjärdsverket erhålls stabilare kemiska- och biologiska processer i reningsverket, renare sjöar och vattendrag och ett renare slam.

Himmerfjärdsverket och de anslutna kommunerna arbetar årligen fram varsin handlingsplan för det uppströmsarbete som ska bedrivas. Vilka insatser som ska göras under det aktuella året styrs dels av Revaqs certifieringskrav och dels av de olika kommunernas specifika åtgärdsbehov för att minska mängden metaller och främmande ämnen till avloppet.

De uppströmsinsatser som för 2015 bedöms som de mest prioriterade går att avläsa i bifogad ”mållmall”.

MÅL FÖR UPPSTRÖMSARBETET

Under 2015 och varje år fram till 2025 ska metallinnehållet i slammet reduceras med följande mängder för att uppfylla Revaqs krav år 2025.

Kadmium (Cd) 0,17 kg
 Nickel (Ni) 1,9 kg
 Koppar (Cu) 76 kg
 Zink (Zn) 116 kg

Har
uppnåtts
under
2015

Har ej
uppnåtts
under
2015

Kommentarer

--

Information

Under 2015 ska antalet studiebesök uppgå till 1600 st

--

--

--

Samtliga uppströmskommuner ska under 2015:

Utfört

Påbörjat

Ej påbörjat

Kommentarer

Inventera och utvärdera samtliga utvalda C- och U-verksamheters kemikalielistor enligt Kemikalieinspektionens prioriteringsguide PRIO.

Utföra uppföljning av utfasningsarbetet av utfasningsämnen enligt Kemikalieinspektionens prioriteringsguide PRIO hos A- och B-verksamheter .

Inventera och utvärdera samtliga A- och B- verksamheters kemikalielistor enligt delar av Ramdirektivet för vatten.

--

Arbeta med att minska bidraget av kadmium och nickel från minst en möjliga källa enligt examensarbetet " Kartläggning av tungmetaller uppströms Himmerfjärdsverket – En studie av möjliga källor till kadmium och nickel i avloppslam" från Lunds universitet.

Karaktärisera samtliga anslutna lakvatten

--

Himmerfjärdsverket ska under 2015

Ja Delvis Nej Kommentarer

Utreda fettslammets betydelse för slamkvaliteten och gasproduktionen

Utreda externslammens påverkan på slamkvaliteten

Utreda tunnelprovtagningen 2014 med avseende på de metaller som inte berördes av examensarbetet " Kartläggning av tungmetaller uppströms Himmerfjärdsverket – En studie av möjliga källor till kadmium och nickel i avloppslam" från Lunds universitet.

Ja	Delvis	Nej

--